

# 1926'dan



# 1998'e...



# 72 YILLIK BİRİKİM



ŞUNUŞ

# REFERANSIMIZDIR

**1** 926 yılından bu yana sürmekte olan birlikteliğimizde sizlerle sevindik, sizlerle üzüldük.

İlkler ve iyiler ulaşım noktamız oldu. Teknolojinin ve çağın gereği yenilenmeyi hedefledik.

Kullandığımız araçlar teknolojinin son ürünleri olsa da sonuçta insan faktörünün unutulmaması gerekir. İnsanın olduğu yerde de hatanın olmaması, elbetteki, mümkün değildir. İşte bu noktadan hareketle tüm personelimizi size daha yakın olmaları için eğitiyor, bilinçlendiriyor ve böylece bir ilk'e daha imzamızı atmak istiyoruz.

Prensipte bu şirketin gerçek sahipleri olarak sizleri görüyoruz.

Bir zamanlar dedeleriniz bizimle seyahat ederken, ileride torunlarınızın da bizimle birlikte olmalarını plânlıyoruz. Sizden istediğimiz, bizi daha iyi tanımanız ve güvenmenizdir.

1926'da Kamil Koç vardı, 1998'de de Kamil Koç var... Umuyoruz ki, sizlerin desteği ve dostluğu ile gelecekte de yine Kamil Koç olacaktır.

Saygılarımızla,

**Alaettin Baha YILDIZ**

Kamil Koç Otobüsleri A.Ş.  
Yönetim Kurulu Başkanı

**Sena KALELİ**

Kamil Koç Otobüsleri A.Ş.  
Genel Müdürü

1926

**KÂMİL KOÇ**

**Y**ıl 1923... Ulu Önder Mustafa Kemal Atatürk ve silah arkadaşlarının 19 Mayıs 1919'da Samsun'a ayak basmalarıyla başlayan millî mücadele yılları sona ermiş ve Türkiye Cumhuriyeti kurulmuştur. Genç bir girişimci ki; gelecekte karayolu taşımacılığının önderi ve lideri konumuna gelecektir, ulaşım sektöründe ilk adımlarını atar. Sonraki yıllarda adı ile özdeşleşen şirketinin ilk nüvesini Pazarcık-Bursa arasında "**Manda Arabası**" ile yük taşımacılığı yaparak oluşturur. Bu genç girişimcinin adı **Kâmil Koç**'tur.

**Kâmil Koç** 1926 yılında Bursa'dan ehliyetini alır. Aynı yıl bir Fiat otobüs satın alarak Bursa-Karaköy (Bursa'ya en yakın tren istasyonu) arasında yolcu taşımacılığına başlar. 1928 yılında **Koç Birlik** adı ile ilk işletme kurulur. **Kâmil Koç**, kendisine ait üç, diğer şahıslara ait 7 araç ile hizmetini sürdürür. 1933 yılında şirket bir ilki daha gerçekleştirir, otobüs filosuna yerli kasa Chevrolet, Dodge (Graham) ve Overland marka beş araç daha katılır. Güçlenen filo Bursa-Ankara hattını devreye sokarak yolcu taşımacılığına başlar. Gelişim hızla devam eder.

1930'lu yılların sonlarına gelindiğinde şirket posta taşıma ihalesine girer ve kazanır. Bursa ve havalisinin tüm posta taşımacılık işi Karaköy istasyonu aracılığıyla gerçekleştirilir. Bu işler için Ford ve Chevrolet araçlar kullanılır. Bu hizmet İkinci Dünya Savaşı yıllarında da sürer.

İkinci Dünya Savaşı patlak verdiğinde şirket mevcut tüm otobüsleri ile kamyonlarının bir bölümünü orduya verir. An-



*Askerlik yılları Kâmil Koç'un yaşamında derin izler bırakır. Muhabereci olarak askerliğini yapan Kâmil Koç, o yıllarda edindiği deneyimleri sivil yaşamında başarı ile uygulayacaktır.*

cak posta taşıma taahhütü devam ettiği için dört aracın şirkette kalmasına izin verilir. Ordumuz, kamyonların yanı sıra otobüslerin koltuklarını kaldırarak filoyu gıda ve malzemenin naklinde kullanır. Savaş bittiğinde araçlar iade edilir. Ancak araçlar yıpranmıştır. 1944-1948 yılları arasında **Koç Birlik**, mal nakline ağırlık verir. Savaş yıllarını takiben İngiliz yapımı Austinler Türkiye'ye ithal edilir. **Kâmil Koç**, hiç peşinsiz 28 adet Austin kamyonu alır ve müteahhitlik işine başlar. Her türlü olumsuz tepkilere ve kamyonlarla ilgili kuşuklara karşın taşımacılıkta başarılı olur. Bu dönemde önce Ereğli Kömür İşletmelerinin Zonguldak - Dorukhan arası direk nakliyesi işini üstlenir. 1948 - 51 yılları arasında da Bolu - Reşadiye ormanlarından SEKA'nın İzmit Kağıt Fabrikası'na tomruk taşınır.

Bu başarılar Kâmil Koç'a Austin bayiliğini getirir. Dönemin hükümeti Marshall Planı çerçevesinde karayollarına ağırlık verir. Dört yılda karayolu şebekesinde yüzde 42 artış ve iyileştirme gerçekleştirilir. **Koç Birlik**, 1949 yılında 4 adet

Avrupa kasa Mercedes-Benz otobüs olarak Ankara - İstanbul hattını açar. **Kâmil Koç**, gelişmesini sürdürür, 1954 yılında Ege Firması'nın tüm otobüslerini bünyesine katarak, bu kez İstanbul - İzmir hattında yolcu taşımacılığına başlar. 1960'lı yılların başında **Koç Birlik** firması önce **Koç Otobüsleri**, daha sonra da **Kâmil Koç** adıyla ve yeni logosuyla taşımacılık sektöründe hizmet vermeyi sürdürür. Türkiye'de 1965 yılından sonra otobüs ithaline kısıtlama getirilince, montaj sanayi dönemine geçilir. **Kamil Koç** firması 115 adet özmal Magirus-Deutz otobüs alır.

Bu dönem kamuoyunda havalı Apollo-Magirus'ların gözde olduğu yıllardır. Genişleyen karayolu ağı ile birlikte Karadeniz, Doğu ve Güney hatları açılır. 1970'li yıllar başlarken **Kâmil Koç** taşeron sistemine geçer. Karadeniz, Doğu ve Güney hatları kapatılır. Böylece daha sonraki yıllarda yoğun biçimde tartışılacak olan "**Küçülerek büyüme modeli**"ni uygular. Teknolojiyi yakalamaktaki güçlüklerin yanı sıra, mal sahibi olan otobüs sürücülerinin işlerini daha fazla benimseyeceklerine olan inanç, taşeron yönteminin benimsenmesinin başlıca nedeni olur.

**Kamil Koç** 1975 yılında yaşama veda eder. Ailesi Onun koyduğu kurallar ve gösterdiği yolda bugün de **Kâmil Koç** adını gurur ve onurla sürdürmektedir. ■



*Bu fotoğrafın arkasında Bursa 1942 notu düşülmüş. Kâmil Koç bir yakını ile mutluluk içinde objektife poz veriyor.*



*Hollanda'da çekilmiş bir an fotoğrafı. Orta sınıf yolcular için çift katlı otobüsleri ilk kez sefere koyan Kâmil Koç yöneticileri, devraldıkları DAF-SBR 3000 öniinde mutluluk tablosu oluşturuyor. Fotoğraftaki üç bannım Kâmil Koç'un kızları Sadiye Çağlıkoç, Samiye Gülez ve İsmet Yıldız.*

## **Kızı Samiye Gülez babası Kâmil Koç'u anlatıyor**

1975 yılında vefat eden merhum **Kâmil Koç**, 1919 yılında Fatma Hanımla yaşamını birleştirdi. Koç çiftinin bu evlilikten üç kız çocuğu dünyaya geldi: **Sadiye** (Çağlıkoç), **Samiye** (Gülez) ve **İsmet** (Yıldız). **Samiye Gülez** büyük bir coşku ile kutlanan kuruluş günlerinden birinde yaptığı konuşmada Babası **Kâmil Koç**'u şu cümlelerle anlatıyordu:

**“K**oruyucu ve kollayıcı bir kimliğe sahip olan babam bu özelliğini tüm yaşamı boyunca taşıdı ve biz evlatlarına aktardı.

Eşimi yitirdiğimde bana ve çocuklarıma kol, kanat gerdi ve yaşam felsefesini bize aktarmaya çalıştı. Çocuklarıma

“Doğru sendeler, yıkılmaz, haram yedi sülaleden çıkar” diyerek doğruluktan ayrılmamalarını öğütlerdi.

Bizlerin yazlık-kışlık ev, araba gibi günümüzde sınırlı diyebileceğimiz refah göstergeleriyle yetinmemizi önerir, “**Kendinizden aşığı bakıp gerinmeyin, yukarı bakıp yerinmeyin**” diyerek haddimizi bilmemizi isterdi. Aşırı, gereksiz, lüks tüketime yönelerek toplumun dikkatini çekmememizi öğütler, sorumsuz davranmamamızı beklerdi. Babamızın “**Aza kanaat etmeyen, çoğu hiç bulamaz**” sözleri halâ kulaklarımızdadır.

En büyük korkusu, yaşadığı sürece sahip olduğu tecrübelerini, kendisinden sonraki kuşaklara aktaramamaktı. Günün birinde koltuğunu, sınırlarını, yeteneklerini bilmeyen, kendini geliştirmekten yoksun insanlara bırakma düşüncesi, O'nu tedirgin ediyordu. Geleneksel anlayışını sürdürerek çocuklarımızın eğitimiyle doğrudan ilgilenmezdi ama, desteğini de hiçbir zaman esirgemez, dolaylı yollardan her türlü yardımı iletirdi.

### TAŞ OLUN BAŞ YARIN

Çalışanı daima takdir ederdi. Zor durumlarda “**Taş olun baş yarın, bir baltaya sap olun**” derdi. Herhangi bir konuda kolaycılığa kaçtığımızda “**Yiğit at, yemini kendi artırır**” di-

“Çalışanı daima takdir ederdi.

Zor durumlarda

“**Taş olun baş yarın, bir baltaya sap olun**” derdi.

Herhangi bir konuda kolaycılığa

kaçtığımızda

“**Yiğit at, yemini**

**kendi artırır**”

diyerek bizleri

uyarırdı.”



*Firmannın kurucusu ve 1975 yılına kadar yöneticiliğini yapan Kâmil Koç...*

yerek bizleri uyarırdı. O'na göre yaşam mücadelesini güçlüler kazanırdı. Hırsın başarıya giden yolda en önemli faktörlerden birisi olduğunu sık sık vurgulardı. İnsanların başarılarından başlarının dönmesinden de çok korkar, “**Feleğin gözü tektir, o da tepesindedir**” diyerek tedbirli olunmasını isterdi.

### **Lafa Omuz Vermeyin**

Başkalarını dinlemenin, anlamının ve uyarıların dikkate alınmasının gereğine inanır, bu konudaki düşüncelerini “**Lafa omuz veremeyin, kulak verin**” diyerek dile getirirdi.

İşlerini genişletirken onun için belirleyici unsur Türkiye düzeyinde adını duyurmaktı. Bunu da “**İşin ununa değil, ününe bakacaksın**” sözleriyle özetlerdi. Başkalarının başarılarını küçümseyip, arkasında başka unsurlar arayanlara cevabı “**At binenin, kılıç kuşananın**” olurdu.

Ekonomik büyümeden korkmaz, atak bir politika sergilerdi. Uyarılara karşı da, “**Dağa çıkan kurdu görür**” derdi.

Erken yaşta yitirdiğimiz annemizle babamız arasında anlamlı bir dayanışma sözkonusuydu. Annemin hastalanmasıyla birlikte babamın yaşantısında ortaya çıkan boşluğu doldurma görevi bana düştü. Babamın ilkeleri doğrultusunda yetiştirdiğimize inandığımız çocuklarımızın, O'nun temellerini attığı bu köklü müessesede, hizmet vermelerinden onur duyuyoruz”... ■

# TABLO

**Kamil Koç'ta 1926 - 1998 yılları arasında markalarına göre otobüs ve koltuk sayısı ile katedilen mesafe**

YILLAR	MARKASI	SAYISI	SAYISI	YAPILAN KM.
1926-1933	Fiat	3-6	20-40	240-480
1934-1950	Fiat, Dodge, Chevrolet	8-22	60-425	600-3240
1951-1959	Mercedes Benz	30-38	550-720	4320-7700
1960-1970	Magirus-Deutz	60-110	1250-2750	15080-42000
1971-1983	0302 Mercedes Benz	40-100	850-3500	8200-75000
1984-1987	Turbo S-V6, 0303 Mercedes	200	5500	164000
1988-1991	0303 Mercedes, Mitsubishi-Maraton	240	7500-10000	210000
1991-1993	Setra, Scania Daf Sbr 3000 (Çift Katlı) 0304 Mercedes Mitsubishi-Prentes	250	10000	210000
1994-1998	0403 Mercedes	250-300	13000	250000

# KAMİL KOÇ'UN İLKLERİ...

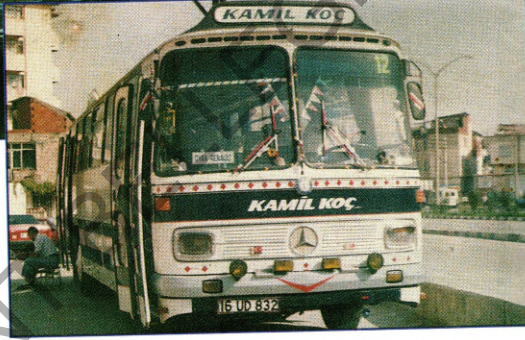
- ◆ 1926 yılında Türkiye'de ilk kez otobüs firmasını kurdu,
- ◆ 1933 yılında Bursa - Ankara arasında yolcu taşımaya başladı,
- ◆ 1949 yılında ithal otobüslerle İstanbul-Ankara hattını hizmete açtı,
- ◆ Otobüs firmaları içerisinde ilk kez bir spor kulübüne sahip oldu. "Yüzme İhtisas Kulübü"nü kurdu yıllarca destek verdi,
- ◆ Çevreye duyarlı davrandı, olumlu projelere destek sağladı,
- ◆ Sanata ve sanatçıya büyük önem verdi. Çocuk Resimleri ve Fotoğraf Yarışmalarını geleneksel olarak sürdürdü,
- ◆ Otobüslerde hostes ve ikram uygulamalarını başlattı,
- ◆ Çağdaş anlamda "Bagaj Sigortası" uygulayan ilk firma oldu,
- ◆ Sağlık gerekçesiyle sigarayla ilgili kısıtlama ve sigara yasağını da ilk uygulayan firma,
- ◆ Çift katlı otobüsleri hizmete verdi,
- ◆ 1996 yılında personel olarak Kızılay'a kan bağıışı uygulamasına geçildi,
- ◆ Promosyonlu yol denetimleri uygulamasını getirdi,
- ◆ Ücretsiz 800'lü şikayet hatlarını devreye koydu,
- ◆ Otobüs işletmeciliği sektöründe ilk kez bayan yöneticiler aktif görev aldılar.

*Kâmil Koç'un  
taşımacılığa  
önem verdiği  
yıllardan  
günümüze ulaşan  
bir anı  
fotoğrafi...  
Tomruk yüklü  
kamyonlar...*





*Dağmık, sistemsiz, bölük pörçük, sonuçsuz, gösteriş ve göz boyamak üzere yapılan her çalışmaya ve reklama kuşkuyla bakıyoruz. İçi boş ve iddialı sloganlardan kaçmıyoruz. Halkın yanıltılmaması ve yanlış bilgilendirilmemesi konusunda duyarlılığımızı her zaman koruyoruz.*



*Kâmil Koç'un yolcu taşımacılığında kullandığı iki değişik model otobüs. Burunlu Mercedes Benz, kullanım yılları 1951-1959 (üstte), 0302 Mercedes Benz, kullanım yılları 1971-1983.*

**K**amil Koç Otobüsleri A.Ş. olarak bugün köklü bir geçmişe sahip olduğumuzun bilinciyle hareket ediyor, küreselleşen Dünya'daki uygulamaları hedef alarak kamuoyunda imajımızı korumanın mücadelesini veriyoruz. Kâmil Koç adını en iyi biçimde yaşatmak amacındayız.

Bu amaçla yola çıkarak, ilkeli ve sistemli yaklaşımları benimsiyoruz. Karar mekanizmasının yaygınlaştırılmasına önem veriyoruz. Anlık, palyatif, kısa vadeli çözüm önerilerine sıcak bakmıyoruz. Uzun soluklu, kalıcı politikaların üretilmesini benimsiyoruz. Tüm sistemin işleyişinde herşeyin meşru ve hukuki zeminlerde değerlendirilmesinden yanayız. Adalet, şef-

fafllık ve duyarlılıđın esas alınması, herşeyin kurallara uygun yürütülmesi vazgeçilmez ilke-mizdir. Gereksiz açılımlardan kaçınarak, sağlam adım atmayı, sektörün sert ve bir ölçüde de acımasız koşullarına rağmen işlerin nezaket ölçüleri içinde yürütülmesinden yanayız. Garaj geçeđini ve zihniyetini kabul etmekle birlikte, bu gerçeđe teslim olmayarak ve zihniyetin dıřında kalarak işlerimizi yürütmeye kararlıyız.



**1988-1991 yıllarında kullanılan  
0.303 Mercedes-V8**

Dađınık, sistemsiz, bölük pörçük, sonuçsuz, gösteriş ve göz boyamak üzere yapılan her çalışmaya ve reklama kuşkuyla bakıyoruz. İçi boş ve iddialı sloganlardan kaçınıyoruz. Halkın yanılmaması ve yanlış bilgilendirilmemesi konusunda duyarlılığımızı her zaman koruyoruz.

Amacımız birlikte kalkınma, koordinasyon, kominikasyon ve organizasyonda ortak karar alarak en doğruyu ve en iyiyi yapabilmek. İddia ediyoruz; bu sektörde bayan yöneticiler olarak ilke, kural, yasa, yönetmelik, vicdani sorumluluk vb. kavramları öncelikle ele alan bir firmayız. Bu kavramlara herkesin duyarlılığını sağlamak başlıca çabalarımızdandır.

Kamil Koç, herkese olan taahhüt ve görevlerini yerine getirmeyi prensip edinen bir firmadır. Bünyemizde oluşturduđu-

muz birimleri ana başlıklar halinde belirtirsek, bunlar: Otogar, şehiriçi terminalleri, kontrol ve ikram organizasyonu, muhasebe, halkla ilişkiler, şehiriçi servis organizasyonu, host-hostes, sigortacılık, kargo birimi, personel, resmi dairelerle ilişkileri sürdüren, toplantı, tur organizasyonları, hukuk danışmanlığını yürüten birimlerdir. Oluşturduğumuz tüm birimlerde istikrar, devamlılık ve bütünlük kavramlarını esas alıyoruz. Alt yapı ve eğitime önem verdiğimiz gibi, kişisel çıkarları ve kişiselliği bir kenara bırakıp tüm birimleri ve çalışanları ailenin birer parçası olarak görüyoruz.

Otogarlar, otobüsçü, yolcu, personel, kontrol, ikram, host-hostes gibi birimlerin içiçe geçtiği, yoğun ve karmaşık ilişkilerin sözkonusu olduğu, karar mekanizmasının hızla işlediği yerler olarak görüyoruz. Belirli zihniyetleri aşan politikalarla bu birimimizi yönetiyoruz.

## KÂMİL KOÇ'TA OTOBÜSCÜ SEÇİMİ

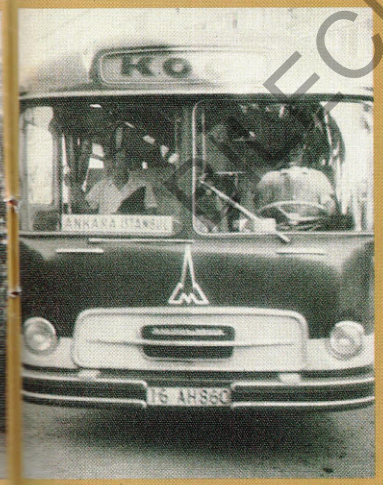
Otobüsçü seçimini en doğru şekilde yapmaya çalışıyoruz. Kamil Koç'ta bu iş bir prosedüre bağlanmıştır. Başvuru yapan herkese evet diyemiyoruz. Bizim için belirli normlar, değerler vardır. Öncelikle ciddiyet duygusunun taşınması, kötü bir sicilinin olup-olmadığı zihniyeti, bize ne kadar faydalı olabileceği ve tavrı gibi. Grup otobüsçüye sıcak bakmıyoruz. Tavır ve gözboyamaya, başka firmaların otobüsçüsünü caydırmaya dayalı bir yaklaşımı hiçbir zaman onaylamıyoruz. Tur sistemini benimsiyoruz. Otobüsçünün tahakkümüne yol açabilecek şartların oluşumuna karşı çıkıyoruz. Tüm bunları oluşturduğumuz formlarla yürütüyoruz. Otobüsçülerimizin başvuru formu, kabul belgesi, sözleşme, araç bilgi fişi, personel fişi, çalışma taahhütnamesi, çıkış müracaatları, vb.



## 1988-1991 yılları arasında kullanılan Mitsubishi - Maratonlar peronda



tüm bu işlemleri gerçekleştirdikten sonra adil olarak hazırlanmış tur düzenini empoze ediyoruz. Buna göre; bir otobüsçünün başvurusu genel merkeze gönderilerek tüm bölgelerin görüşleri de alınmak suretiyle değerlendirilir. Bu değerlendirmede istihdam edilecek şoförlerin trafik ceza puanları dikkate alınır. Son derece teknik bir konu olan tur hazırlanması için hayli yoğun bir çalışma planı ve zamanı gereklidir. Hazırladığımız yazlık ve kışlık turlarda, tüm bölgelerimizin ve yazihanelerimizin fikirlerini, pratiğini yaşayan otobüsçümüzün görüşlerini, yol ve hava şartlarını, trafik yasasındaki uygulamaları, zamanı, maddi ve manevi değerleri adaletli şekilde göz önüne alarak programı oluşturuyoruz. Her türlü yeniliğe ve eleştiriye açığız.



Bu sistemin işleyişinin denetimi kontrol birimlerimizce yapılır. Her türlü aksaklık tespit edilir ve gerekli birimlere bildirilir. Ana kalkış merkezlerimizde başlayan denetimlerimiz personlarda aracın bakımından, lâstiğinden, gerekli malzemelerin noksan olup-olmadığından (yangın tüpü, ilkyardım çantası, çekme halatı, stepne, takım çantası, takoz, zincir vb.) temizliğinden, evrakın tamam olmasından personelin kıyafetine, ehliyet, takometre kontrollerinden, alkolmetre cihazıyla yapılan alkol kontrolüne, yola çıktıktan sonra şoför değişim yerinin karşı merkezlere fakslanmasına, mola, aradurak, yol kontrollerine ve varış merkezlerindeki kontrollere kadar sürer. Tespit edilen her türlü aksayış için, uyarılar yapılır, cezalar verilir ve bununla ilgili sirkülerle gerekli hatırlatmalarda bulunulur. Bilgisayarlarla otobüsçü sicillerine eklenen veriler değerlendirilerek yaptırım uygulanır.

Tüm yaptırımlar Ceza-Disiplin Klavuzumuzca hükme bağlanmıştır. Otobüsçü dosyaları yasal evrak ve dokümanı içerir





*Kâmil Koç envanterinde 1960-1970 yıllarında bulunan bir Magirus-Deutz yolcu otobüsü.*

ve ilk yardım konusunda da detaylı bilgiler mevcuttur.

Belgeleri tamamlanmayan Kara Ulaştırma Bölge Müdürlüğü'nden taşıt kartı temin edilmemiş otobüsünün sefere çıkmaması konusunda yöneticilerimiz bilinçlendirilmektedir. Yönelimin bu hükmü titizlikle uygulanmaktadır. Otobüsçü ve şoförlerimizi ikamet adresine uygun turlarda çalışmalarını için yönlendiriyoruz.

## İŞLETMEMİZDE HALKLA İLİŞKİLER

Halkla İlişkiler ve otogar birimlerimiz sürekli koordineli çalışan ayrılmaz bütünlerdir. Bizlere iletilen her türlü şikayetin inceden-inceye, enine-boyuna araştırılması ve herkese savunma hakkı tanınması temel prensiplerimiz arasındadır. Merak, hayret ve şüphenin herşeyin temeli olduğuna inanıyoruz.

Halkla İlişkiler biriminin değişen dünya şartlarında ve büyük şirket yönetimlerindeki yerinin ve öneminin idrakindeyiz. Genel Müdürlüğümüzden, yönetim kurulu üyelerimize, bölge müdürleri ve yardımcılara kadar herkesin önem ve destek verdiği, gerekirse yapılan çalışmalara birebir katıldığı birim Halkla İlişkilerdir.

Bu birim;

a) Yolcuyla yanılmadan bilgilendirir, başvuru, şikayet, öneri ve eleştirileri değerlendirir, ilgililere iletir, aksaklıkların üzerine giderek neticelendirir.

b) İşlemlerde yazışmayı ve arşivlemeyi sağlar, bu konuda dosya düzeni oluşturur.

☞ Devamı 18. Sayfada

# Bir seyahat, bin gam



*dağıtır...*



**Kâmil Koç otobüslerinin ulaştığı yerleşim birimleri**

*İlkiz, ilkeliyiz...*

c) Mola yerleri, tüm şubeler ve otobüsçülerle ilgili sicilleri düzenler.

d) Anket çalışmaları yapar, standart formlar geliştirir, işlemin bu formlara göre takibini sağlar.

e) İstatistikler tutar ve değerlendirir.

f) Diğer bölgeler ve genel müdürlükle iletişim ve koordinasyonu sağlar.

g) İnsan kaynaklarını en etkin biçimde kullanır, personele iletişim becerilerini geliştirme konusunda eğitim verir.

h) Basını izleyip, arşiv oluşturur, bu konuda rapor hazırlar.

ı) Önemli günlerde yolcularımıza bir biçimde ulaşmak amacıyla çalışmalar yapar, sanata, çevreye, sağlığa, spora, bilime, eğitime verdiğimiz değeri çeşitli vesilelerle vurgular, tanıtım, organizasyon, toplantı, motivasyon çalışmalarında bulunur.

j) Personel ve Yönetici raporlarını değerlendirir.

k) Kazazedelerle ilgilenmek, sorunları çözmek gibi son derece ağır, yoğun görev ve sorumlulukları üzerine almıştır. Şirketin beynidir.

## KONTROL HİZMETLERİ

Kontrol ekiplerimiz, hassasiyetle belge kontrolleri üzerinde durmaktadırlar. Sigorta poliçeleri, zaman-fiyat tarifeleri, taşıt belgeleri, ehliyet, ruhsat ve şirketin yayınladığı sirkülere ilişkin dosyalar vb. ekiplerimizce sürekli kontrol edilmektedir.

**Kâmil Koç otobüslerinin Ankara - İzmir güzergahında mola verdikleri Erdli Konaklama Tesisleri.**



## ŞEHİR İÇİ SERVİS HİZMETLERİ



Karşı merkezlerden gelen veya otogara gitmek isteyen yolcuların transferi ise şehiriçi servis araçları biriminin görevidir. Bu birimde şehir içi terminallerimizden bilet alıp garaja gelmek isteyen veya diğer merkezlerden gelerek başka semtlere gitmek isteyen yolcularımızın dağıtımını ücretsiz olarak yapılır. Şehiriçi servis araçlarımızın mazot ihtiyacı, yağ değişimleri, bakımları, çalışacak personelin temini hep belirli bir sistem içinde yürütülür.

### MUHASEBE - BİLGİ İŞLEM

Muhasebe işlemlerinde tümüyle bilgisayardan faydalanıyoruz. Devletimize olan görevimizi aksatmadan en doğru biçimde yerine getiriyoruz. Vergi, KDV, Stopaj, SSK primi, vb. konulara bu sektörde en fazla önem veren bizleriz. Tüm muhasebe işlemlerinde kayıt, düzen ve yazışma esas alınmaktadır. İstatistiki bilgilerin sağlıklı olarak düzenlenmesi, takip ve değerlendirilmesi bu birimde de önemle üzerinde durulan bir husustur.

Kâmil Koç ismine karşı son derece duyarlı ve saygılıyız. Bu ismin yaşatılması ve korunması konusunda her türlü yanlış uygulamanın üzerinde duruyoruz. Bize duyulan güveni sarsmamaya çalışıyoruz. Teknolojiyi takip ederek, araçlarımızın modellerini yeniliyoruz. İlke ve kurallar çerçevesinde yeniden yapılanmayı her zaman gündemimizde tutuyoruz. ■

## Otobüslerimiz bir yılda Dünya çevresini yaklaşık 23 bin kez dolaşıyor

- ✓ Günlük sefer sayısı 500,
  - ✓ Yaz-Kış ortalama sefer sayısı 290,
  - ✓ Bir günde taşınan ortalama yolcu sayısı 13 bin,
  - ✓ Bir günde katedilen mesafe 250 bin kilometre,
  - ✓ Bir yılda gerçekleştirilen sefer sayısı 105 bin 850,
  - ✓ Bir yılda taşınan ortalama yolcu sayısı 4 milyon 745 bin,
  - ✓ Bir yılda meydana gelen hasarlı kaza sayısı 42,
  - ✓ Bir yıllık sefer sayısı / kaza oranı onbinde 4,
  - ✓ Bir yılda taşınan yolcu sayısı / ölüm oranı 10 milyonda 4,
  - ✓ Bir yılda katedilen mesafe 91 milyon 250 bin kilometre,
- Bu veriler ışığında Kamil Koç otobüsleri bir yılda dünya çevresini yaklaşık 23 bin kez dolaşmış oluyor.



## Bu verilere nasıl ulaşıldı

**1** 1997 yılı yaz-kış ortalamaları baz alındığında **Kamil Koç** otobüslerinin günlük sefer sayısı 290, yıllık sefer sayısı ise 105 bin 850'dir. 1997 yılında meydana gelen 42 maddi hasarlı kazanın, yıllık ortalama oranı 10 binde 4'tür. Bu dönemde yaz-kış ortalaması baz alındığında **Kamil Koç** otobüslerinin günlük taşıdığı yolcu adedi 13 bindir. 365 günde taşınan yolcu sayısı ise 4 milyon 745 bindir.

Bir yıl içinde istenmemesine karşın kusurlu kazalarımızda 2 yolcu kaybedilmiştir. Taşınan yolcu adedine göre kaybedilen yolcu oranı 10 milyonda 4'tür. Tabii ki bunları ortaya koyarken bir övünç payı çıkarmamız katıyetle mümkün değildir. Çünkü, kazalar ve ölümlerle öğünmek, bu kazalarda kaybettiklerimize herşeyden önce saygısızlık olur. Ancak, diğer firmalarla mukayese de etmek istemiyoruz ama, yılda taşınan yolcu, sefer sayısı ve katedilen mesafe ile oranladığımızda bu rakamların çok düşük olduğunu söyleyebiliriz. Bununla da yetinmiyoruz. Kamil Koç'un hedefi, kazasız ve ölümsüz seferlerle halkımıza en iyi hizmeti sunabilmektir. ■





*Kâmil Koç yolcusu ile tanıştığı ilk kontak noktasından ayrıldığı ana kadar her konuda en iyi hizmeti sunmanın çabasıdır.*

## KÂMİL KOÇ'un

**1** 926'dan günümüze ulaşan süreçte Türk ulusuna hizmet sunmakta olan Kamil Koç, yılların verdiği deneyimle taşıdığı yolcu ve kendisine emanet edilen malı salt bir ticari olgu olarak görmemektedir. Kamil Koç'un, yolcusunun kendisine emanet ettiği canını, malını en ufak bir zarara uğratmadan teslim aldığı gibi yerine ulaştırmak ana amacıdır.

Bir günlük süre içerisinde ortalama 290 sefer yapan, 13 bin yolcu taşıyan ve 250 bin kilometre yol kateden Kamil Koç sisteminde, yolcu ile yüzyüze geline ilk an bilet satış ve irtibat bürolarıdır.

Özellikle büyük kentlerin yanı sıra popüler tatil yörelerinde müşteri ile yakınlaşmak, hizmeti her yere taşımak amacıyla yaygın bir bilet satış ve irtibat bürosu ağı kurulmuştur. Yolcu ve yolculuk kavramının başlangıç noktası olan bu bü-



*Mola yerleri Kâmil Koç'un önemsedığı noktalardır. Bu yerlerde verilen hizmet kalitesinin en üst düzeyde olmasına özen gösterilir.*

## müşteri hizmetleri

rolarda titizlikle seçilmiş, eğitilmiş ve yönlendirilmiş personelimizin, müşterilerimizin istemlerine en iyi şekilde cevap verebilecek düzeye ulaştırılmasının uğraşı verilmektedir. Bu bürolarda bilet satışının yanı sıra otobüse ulaşma aşaması, yolculuk sırasında verilecek hizmet, mola yerleri, varış merkezlerine dek uzanan süreç hakkında da bilgiler sunulmaktadır.

Yolcularımız kendi olanaklarını kullanabildikleri gibi bürolarımızdan ücretsiz servis araçlarımızla da garajlara ulaştırılmaktadır. Yine yolcularımız varış merkezlerimizden dilerse servis araçlarımızla kendilerine en uygun yerlere kadar taşınmaktadır.

Servis araçlarımızda görev yapan personelimiz de seçkin ve eğitilmiş kişilerden oluşmaktadır. Hareket saatinden önce



*Kâmil Koç Firması'nda yolcu ile ilk kontak noktası bilet satış ve irtibat bürolarıdır. Bu büroların kentlerin en uygun yerlerinde seçilmesine özen gösterilir.*

peronda hazır olan otobüsümüze geldiğinizde sizi otobüsümüzün muavini karşılar. Bagajlarınızı alır karşılığında size bagaj fişinizi verir. Yolculuk bitiminde bagaj teslimi gerçekleştirilir.

Servis memuru otobüse binerken sizinle ilgilenir, koltuk numaranıza yönlendirir. Servis memurunun görevi gerekli anonsları yapmak, bilet kontrolünü gerçekleştirmek ve seyahat süresince yapılacak ikramı sizlere sunmaktır. Ayrıca yolcuların isteklerine cevap vermek, çözemediği sorunlar varsa kaptanımıza iletmek de servis memurunun görevleri içindedir.

Seyahat süresince otobüslerimizin sorumluluğunu, yolcularımızın “Kaptan” olarak isimlendirdikleri deneyimli şoförlerimiz taşır. Kaptanlarımız güvenli bir yolculuğu gerçekleştirmenin yanı sıra, meydana gelebilecek her türlü olumsuzlukların ortadan kaldırılmasından da sorumludurlar.

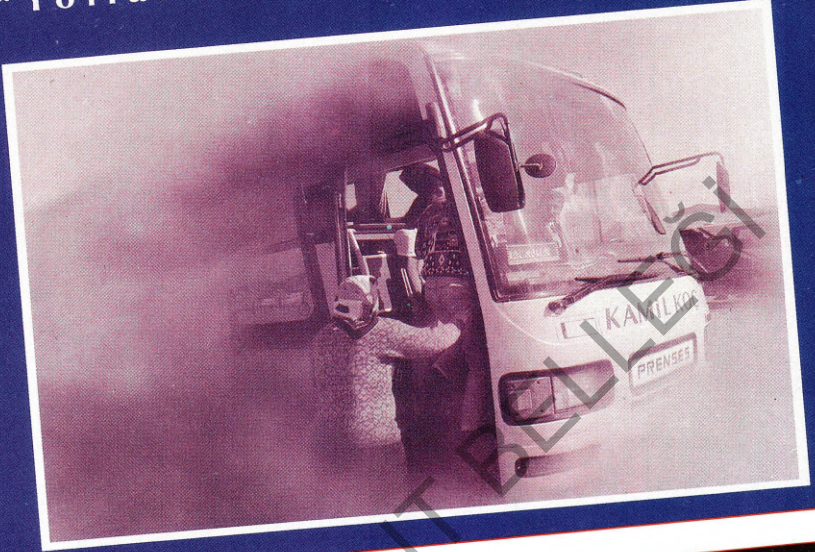


***Kâmil Koç bilet satış ve irtibat bürolarında seçilmiş, eğitilmiş personel hizmet verir. Bürolar sürekli denetim altındadır, en küçük bir sorunun yaşanmaması hedeftir.***

Kâmil Koç'un prensiplerinde, yolcuları ile olan ilişkileri yalnızca seyahat süresince sınırlı değildir. Bagajların veya yolcularımızın beraberindeki eşyaların unutulması, seyahat öncesi, seyahat süresi ve sonrası yaşanabilecek olumsuzlukların firmamız yetkililerine iletilmesi, sık olmasa bile yaşanan olaylardır. Şikayetleri bölge müdürlüklerimiz bünyesinde oluşturulan halkla ilişkiler birimleri değerlendirir. Yolcudan gelen şikayetler bilgisayar ortamında formlara geçirilir, şikayete neden olan ilgili tarafların bilgisi alınarak araştırılır, sonuçlandırılır ve yolcularımıza gerekli bilgiler sunulur. Unutulan eşyalar otobüs personelinde alınarak kayıtlara geçirilir ve depolanır. Yolcudan alınan kayıp eşya bilgisi garajdan gelen veriler çerçevesinde çözüme ulaştırılır.

Yolcularımız yalnızca şikayetlerini değil, zaman içerisinde daha iyiye ulaşmak adına ikramdan, yeni hatlar açılmasına dek pek çok konuda bize öneriler sunarlar. İlgili birimlerimiz gelen her öneriyi değerlendirerek uygun görülenleri hayata geçirir. ■

KAMİL KOÇ A.Ş. FOTOĞRAF YARIŞMASI 1997  
"Yollarımız, Yolculuklarımız"



KAMİL KOÇ A.Ş. FOTOĞRAF YARIŞMASI 1998  
"Yollarımız, Yolculuklarımız"

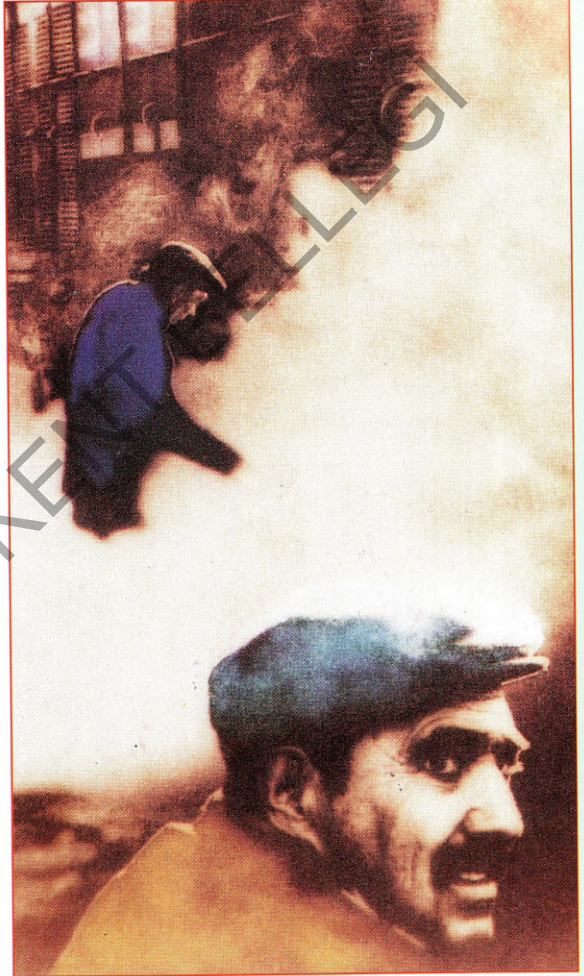




**KÂMİL KOÇ**

✓ 1997-1998 sezonunda Bursa Ahmet Vefik Paşa Devlet Tiyatrosu'nda sergilenen tüm oyunların matbaa ve afiş baskılarının sponsorluğu üstlenildi.

✓ Bu yıl ikincisi düzenlenen Geleneksel Kâmil Koç Fotoğraf Yarışması 10 Ocak 1998'de İstanbul'da gerçekleşen seçici kurul toplantısı ile sonuçlandırıldı. Açılış ve ödül töreni 10 Şubat 1998'de Ankara Türk-İngiliz Kültür Derneği Sanat Galerisi'nde gerçekleştirildi. Törende ödül alan fotoğrafçılara ödülleri ve plaketleri sunuldu. Daha sonra Atlı Spor Kulübü'nde yemek verildi. Sergi 23 Şubat 1998'e kadar izlenime açık tutuldu.



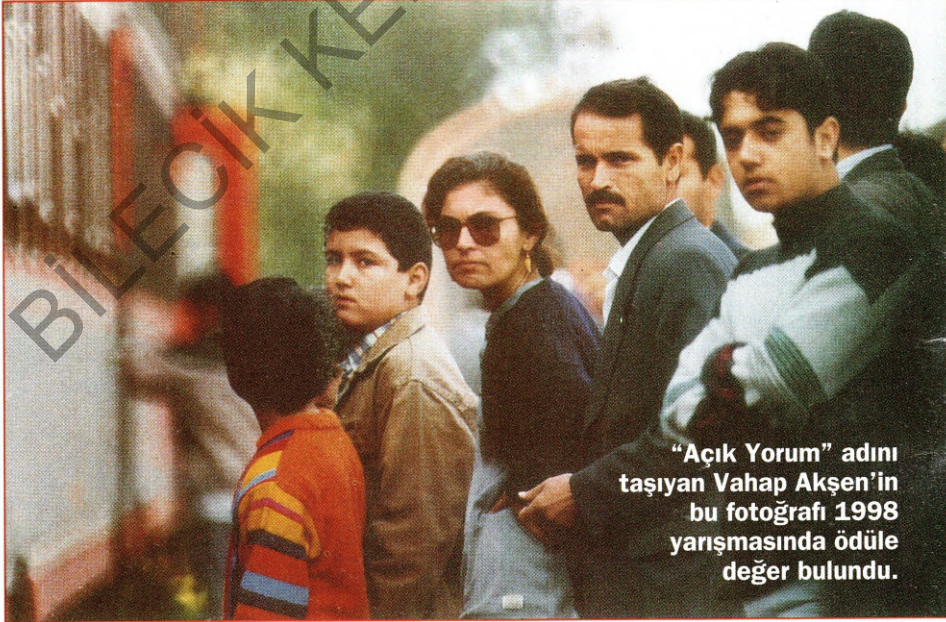
**Kâmil Koç 1997 Fotoğraf Yarışması Başarı Ödülü. Sadık Demiröz'ün "İstasyon" adlı çalışması.**

✓ Kâmil Koç Otobüsleri A.Ş. Genel Müdürlük personeli, Bursa Soroptimist Kulübü'nün sunduğu Nezihe Meriç'in "**SULAR AYDINLANIYORDU**" isimli oyununu 6 Mart 1998 tarihinde Tayyare Kültür Merkezi'nde izledi.

✓ 2. Geleneksel Kâmil Koç Fotoğraf Yarışması'nın Bursa Sergi açılışı 09 Mart 1998'de Bursa Büyükşehir Belediyesi Sanat Galerisi



1997'de başarı ödülü verilen Atilla Önver'in "Kar ve Gece" adlı fotoğrafı.



"Açık Yorum" adını taşıyan Vahap Akşen'in bu fotoğrafı 1998 yarışmasında ödüle değer bulundu.



“Zirvede Mola”: 1998 başarı ödülünün bir diğer sahibi Turan Faruk Aydemir.

si’nde Bursa B.Ş.B. Başkanı **Erdem SAKER** tarafından gerçekleştirildi. Törende Sanat Danışmanımız **İlhan Özer**’e Yönetim Kurulu Başkanımız **Alaettin Yıldız** tarafından teşekkür plaketi verildi. Sergi 22 Mart 1998’e kadar izlenime açık tutuldu.

✓ 15-30 Nisan 1998 tarihleri arasında Yıldız Teknik Üniversitesi Yüksel Sabancı Kültür Merkezi’nde izlenime sunulan 2. Geleneksel **Kâmil Koç** Fotoğraf Yarışması’nın İstanbul Sergi Açılışı’nda jüri üyeleri teşekkür plakelerini aldılar.

✓ Bu yıl 9’uncusu gerçekleştirilen “**Gölge Oyunumuz / KARAGÖZ**” konulu **Kâmil Koç** Geleneksel Çocuk Resim Yarışması’nın açılış ve ödül töreni; 17 Nisan 1998 tarihinde 18.30’da Karagöz Sanat Evi’nde yapıldı. ■



## Geleneksel KÂMİL KOÇ Çocuk Resimleri Yarışması

**İ**lk kez 1990 yılında 6-8 ve 9-10 yaş çocukları arasında iki kategoride gerçekleştirilen Kâmil Koç Çocuk Resimleri Yarışması; çocuklara kültür ve doğa varlıklarını koruma bilincini aşılama ve bir anlamda da trafiğe dikkatlerini çekmek amacıyla düzenlendi.

Başarısı ve yankıları sonucu gelenekselleştirilen yarışmanın; bu yıl dokuzuncusu sonuçlandırıldı. Resim yarışmasında başarı gösteren çocuklar, altın ve konuk seyahat çekleriyle ödüllendirildi.

Yarışmaya katılanlar “Doğa ve Orman”, “Okuma Uğraşı ve Çocuk”, “Şiddet, Hoşgörü ve Sanat”, “Trafik ve Trafik



Araçlarının Çevreye Etkileri”,  
“**Basın ve Medya**” gibi toplum  
bilincini doğrudan etkileyen  
konularda ya da serbest  
çalışmalarla düşüncelerini  
çizgiye aktardılar.

Bu yarışmaların 10 yıllık  
geçmişinde yaklaşık 300  
okuldan, 2 bin 700  
öğrencisinin çizdiği 3 bin  
resim; profesyonellerden  
oluşan jüri üyelerince  
değerlendirildi.

9. Geleneksel, Kâmil Koç  
Çocuk Resim Yarışması'nın bu  
yılki konusu; “**Gölge**  
**Oyunumuz / Karagöz**” olarak seçildi.

Resimler 7-9, 10-11 ve 12-14 yaş olmak üzere üç  
kategoride değerlendirildi. Buna göre bu yılki yarışma,  
ilköğretim okulları öğrencileri arasında  
gerçekleştirildi.





Ana Sayfa  
Kurucumuz  
Tarihçemiz  
Kronoloji  
Telefonlarımız  
Güzergahlar  
Servisler  
Halkla İlişkiler  
Haberler  
Rezervasyon  
Duyurular  
Öneri ve  
Şikayetler  
Basında  
Kamil Koç  
Aktüel  
Linkler

<http://www.kamilkoc.com.tr/>

## ÜCRETSİZ UYARI MESAJ HATTI

☎ (0800) 293 11 15

## GENEL MÜDÜRLÜK

İnönü Caddesi Kâmil Koç İş Merkezi  
No: 16 Kat: 4 16320 / BURSA

☎ (0224) 224 25 11 (pbx)

Fax: (0224) 224 25 12

✉ [Kamilkoc@kamilkoc.com.tr/](mailto:Kamilkoc@kamilkoc.com.tr/)  
[webadmin@kamil/koc.com.tr](mailto:webadmin@kamil/koc.com.tr) 0121



Kâmil Koç Otobüsleri A.Ş. tarafından hazırlanan "1926'dan 1998'e  
Kâmil Koç" adlı bu tanıtım broşürü ücretsiz dağıtılmaktadır.

Toplu taşımacılığın  
önderi...



“ÖNCE

1926



*KAMİL KOÇ*

VARDI...”

**‘DOĞRU  
SENDELER,  
YIKILMAZ’  
İLKESİYLE...**

YİNE

1926



*KAMİL KOÇ*

VAR...”